

從高職特招入學趨勢探討學校特色發展之方向與定位

吳承典

雲林縣口湖鄉金湖國民小學校長
國立雲林科技大學技術及職業教育研究所博士生

一、前言

本文主要透過以高職為主之特色招生專業群科甄選入學（以下簡稱特招），探討學校特色發展應有之定位與方向。透過特色發展與特招的法源、105-107 年特招辦理的趨勢，分析學校特招群科人數及屬性的轉變，提出學校在經營特色時，應有之定位與方向，以及符應技職學校特色發展之未來。

二、特色發展與特招的法源

溯源學校特色發展之根本，在於 103 年十二年國民基本教育課程總綱之頒訂，而特招的辦理，則是依循「高級中等教育法」、「高級中等學校多元入學招生辦法」、「高級中等學校特色招生核定作業要點訂定應遵行事項」辦理。進一步闡述由此演繹而來的重要理念如下：

（一）發展特色為學校必然的趨勢

教育部 103 年頒布十二年國民基本教育課程總綱，明訂各級學校可妥為運用「校訂課程」及「彈性學習時間」節數，規劃補強性課程及發展學校特色（教育部，2014）。而在技術型高級中等學校課程規劃說明中也明訂，課程架構分「部定必修科目」與「校訂科目」兩類，包括「一般」與「專業及實習」，並區分必修、選修，

其中「選修科目」由各校開設規定選修學分 1.2 倍之選修課程，供學生自由選修。此部分在校定課程的授權開放，成為支持與引導學校發展特色的根本。而「高中高職特色招生核定作業要點訂定及報備查原則」（教育部，2012）在特色課程招生實施理念上更明白揭示，「校校皆應發展特色，但非校校均要特色招生」之重要理念。

（二）實用選才務實致用的特招初衷

教育部自 103 年起開辦高中職專業群科特色招生，乃植基於推動「實用選才」培育「務實致用」的技職人才初衷，鼓勵具職業或技能傾向潛質學生，在升讀高級中等學校時提早就定位，依據自己的興趣性向、不受到國中學籍學區限制，接受學校特色課程的適性化教學（教育部，2018）。此甄選方式除採計會考成績，並以術科測驗成績做為錄取依據，更重要的是以 12 年國教課綱素養導向，採多元方式辦理包含：機器人組裝、烘焙、飲料調製等多元方式的評量，選才緊扣特招初衷。

三、近年特招辦理概況

有關 103 年起辦理特招的名額人數成長，以及各專業群科分組的人數成長，得以窺見此特招入學管道發展的脈絡，分述如下：

(一) 辦理校數與招生名額快速成長

群科特招核定人數，在不足名額不得再辦理續招的限制下，能由 105 年的 55 校 175 科，增加至 106 年的 65 校以及今年共 70 校參與特招的規模（如表 1），人數從 103 年的 2667 人發展迄今的 9725 人（如圖 1），近 4 倍的成長，足見此招生管道發展之快速，並且日益受到重視。

表 1 103-107 學年度特招辦理情形一覽表

學年度	就學區	學校數	班組數
103	7	32	68
104	8	44	131
105	8	55	175
106	9	65	222
107	10	70	268

資料來源：103-107 學年度高級中等學校特色招生專業群科甄選入學簡章

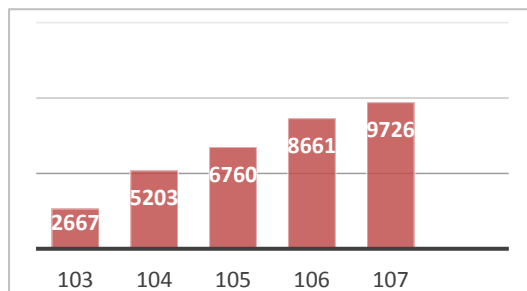


圖 1 103-107 學年度特招名額人數成長趨勢圖

(二) 專業群科特招學生人數穩定倍增

107 年參與特招的職群計有機械群、動力機械群、電機電子群、土木與建築群、商業與管理群、外語群、設計群、農業群、食品群、家政群、餐旅群、海事群及藝術群等共 13 類（107 學年度高級中等學校特色招生專業群科甄選入學委員會，2018）。統計近 3 年專業群科特招人數總計 25147 人，其中以餐飲群 5651 人（佔 20.95%）

人數最多，高於其他群科人數近 2 倍之多（如圖 2）。

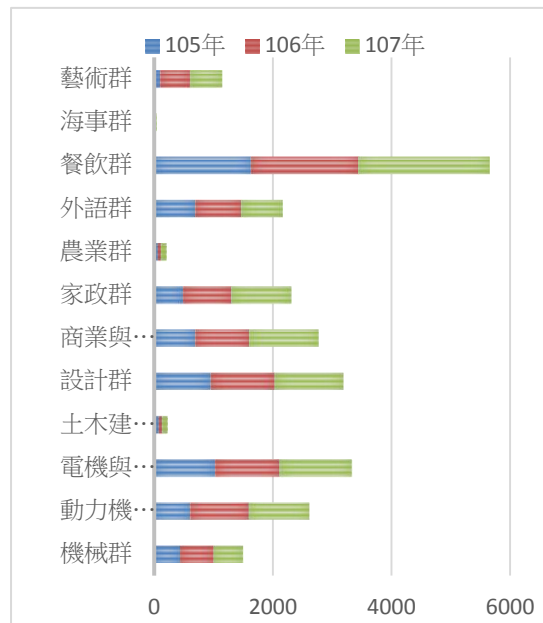


圖 2 105-107 學年度特招群科累計人數統計圖
資料來源：105-107 學年度高級中等學校特色招生專業群科甄選入學簡章

107 年特招人數再推新高後，餐飲群將預計錄取 34 校 49 科（班、組）2,212 名，仍是各類群之冠，而海事類連續 2 年各招 19 名，共 38 人最少。此外電機電子群（1216 人）、設計群（1159 人）、商業管理群（1168 人）、動力機械群（1018 人）招生人數也都達千人以上。顯示整體群科的發展，朝向穩定成長的趨勢。

四、發展特色應有的方向與定位

綜合前述，顯示特招在招收人數與科別分配均能快速成長，對於提供國中畢業生更多元適性的選擇，已然達成目的。亦可藉此洞悉學校在發展特色和辦理特招時，只要能夠妥善規劃，將可以在辦學與招生上獲至相輔相成的效果。因此，針對學校在發展

特色時所應有方向與定位，提出以下五點看法：

（一）傳統中求突破、紅海中拼創新

特招群科組中顯現許多在傳統職業類科中尋求突破的改變，例如：汽修類中的進口車輛技術專班、重機、柴油車等專業班組；餐飲管理類更有各國特色餐飲的多元區分；傳統木工也多在實用取向上積極追求精緻與設計感，朝向設計取向創作手作傢俱。另有汽修科積極結合大學與國防部的各項教學資源，讓汽修科轉型提昇，投入飛機修護領域的行列。此外，電子科中有關電競與電商的不同面向，也都讓學校在建立特色識別上，能有更亮眼的展現。

（二）區域中擁特色、在地化顯價值

有關運用地區特色的部份，例如位處農業縣就學區的學校，在農業類、食品加工類應以「共農共好」為目標。意即善用地方產業發展需求，顯現培育在地人才的優勢，讓技職的學用合而為一有效延續。相反地，在都會型就學區的學校，因應市場所在，比如在表演藝術、汽修市場獨特性，以及專業的海事群科的特殊性上，也應有各自區域特色的考量，呈現即訓即用、產學合一之規畫。

（三）均衡區域發展、產學充份合作

對於學區群科的設立與人數的分配方面，溫富榮、李錫鑫（2017）就曾提出應針對各就學區國三畢業生人

數，調整招生名額的做法，才得以合理調配想要透過特招入學者就近入學之需求。此外，也應在學校提供之特色課程方面，廣為連結國中端技藝班和大學端專業學程，同步做好招生行銷和未來進路的銜接規劃，以期更能完整發展特色，適性揚才，達厚植技職人才培育之目的。

（四）證照競技並重、建立品牌口碑

發展學校特色時常落入兩極化的思維，以建立品牌形象，行銷辦學成效。其一是著重精英培訓，在技能競賽的選手表現上，為學校爭得全國或國際級的榮耀；另外一種方式則是強調學生技術專業證照取得數量，與高通過率的績效。對此，筆者認為應以永續經營的思維，採雙軌並進的方式，在學校特色經營的群科上提供不同需求的滿足。透過學校軟體硬體的配合，在一般學生基本專業證照取得之外，具潛質學生也能有專業的師資團隊給予指導，爭取更高的榮譽，對於學生、家長、教師以及學校都是正向利多的做法。

（五）配合課綱革新、發展職能導向

108 課綱已然啟動，更重視專業課程與實習課程，兩者都強調與產業需求人力的培養，而產業所需要的人力專業必須藉由職能(career competency)為核心來培育。從共通核心職能到各技職類群科專業職能的培養，都需要設計對應的課程，實施有效的教學與評量方法，以確保所需職能的獲得。

五、結語

學校特色、群科特色的擘劃，就目前特招現況顯示，多以符應招生市場需求為優先，為此不免擔憂群起仿效爭相設立之後，陷入供需失衡的窘境。在以「特色課程招生實施理念」所揭示，「校校皆應發展特色，但非校校均要特色招生」的前提下，期許學校回歸到建立學校群科特色品牌，以技職人才培育質量並重的思維，營造普及化的入學滿意，以及優質化人才培育環境的基本定位與方向，讓學校特色成為校務經營真正的亮點。

參考文獻

- 107學年度高級中等學校特色招生專業群科甄選入學委員會（2018）。**107學年度高級中等學校特色招生專業群科甄選入學簡章彙編**。臺南市：臺南海事學校。
- 教育部(2012)。高中高職特色招生核定作業要點訂定及報備查原則。臺北市：編者。
- 教育部（2014）。十二年國民基本教育課程總綱。臺北市：編者。
- 教育部（2018）。**107學年度高級中等學校特色招生專業群科甄選入學簡章公告**。2018.1.18取自 https://www.edu.tw/News_Content.aspx?n=9E7AC85F1954DDA8&sms=169B8E91BB75571F&s=D9EDC9BFFAC0E2A3
- 溫富榮、李錫鑫（2017）。特色招生專業群科甄選入學現況分析與探討。**臺灣教育評論月刊**，6(12)，01-04。

