

高級中等學校特色招生考試分發入學課程規劃與學習成效—以政大附中英語國際特色班為例

陳啟東

國立暨南國際大學通識教育中心專任副教授

國立政治大學附屬高級中學校長

溫宥基

國立政治大學附屬高級中學總務主任

一、前言

十二年國民基本教育（以下簡稱十二年國教）實施計畫於 2011 年由行政院核定，2014 年起正式實施高級中等學校學生全面免學費、以免試入學為主的十二年國教。基於公平、正義、適性及特色發展理念，十二年國教主要規劃「免試入學」及「特色招生」兩種入學管道，希望透過國中適性輔導機制，讓學生適性選擇，以滿足不同學生適性發展的學習需求。

至於何謂特色招生呢？根據教育部《十二年國民基本教育實施計畫》之高中高職及五專特色招生實施方案，特色招生係指「經認證為優質的公立私立高中及高職，為落實因材施教與開展學生多元智能，依據十二年國民基本教育適性發展之精神與學校特色課程教學之需要及報經主管機關核定之特色招生計畫，透過公開甄選的方式，遴選符合其性向、興趣與能力之學生，以接受學校適性化教學與輔導（教育部，2015a）。而特色課程則是指「學校以創新思維，基於十二年國教與課程綱要，考量學校校史、內外部優勢條件、願景目標及社會需求，為全體學生所規劃有助於提升學習成效之課程內容或實施方式」（教育部，2012）。

然而，根據教育部的建議規劃，特色招生只是特色課程規劃的手段之一，有特色課程之學校未必皆須辦理特色招生，是否需透過術科或學科測驗方能招收適性學生就學，若能透過免試入學，則不一定需要申請特色招生（教育部，2015a）。顯見學校要特色招生，一定要有特色課程，但學校有特色課程，卻不一定要有特色招生（張民杰、濮世緯，2013）。回顧三年多來特色招生辦理情形，可發現特色招生專業群科甄選入學管道部分辦理學校與招生人數逐年提升，反觀特色招生考試分發入學管道則如曇花一現，從絢爛歸於平淡，顯見十二年國教推動過程中，學校辦理特色招生考試分發入學勢必是遭遇到很多問題，而使得多數學校望而卻步。

基於上述原因，本研究以「高級中等學校特色招生考試分發入學課程規劃與學習成效」為題，並以國立政大附中為例，主要是探討學校發展特色課程與特色招生的關聯性，並進而追蹤特招班學生入學後的特色課程學習成效，最後論及辦理特色招生考試分發入學關鍵問題與解決策略，期望讓辦理學校逐步成為特色學校，俾能滿足不同學生適性發展的學習需求，以呼應十二年國教因材施教、適性揚才、多元進路的基本理念。

二、特色招生考試分發入學發展歷程

十二年國民基本教育（簡稱十二年國教）於 2014 年 8 月起正式實施，基於公平、正義、適性及特色發展理念，規劃「免試入學」及「特色招生」兩種入學管道，其中特色招生入學係依其術科或學科能力，分別以術科甄選或學科考試分發方式，進入辦理特色招生之學校就讀。然而，十二年國教第一年啟動後，國中會考、免試入學超額比序、志願選填、一免試、特招、二免等的入學制度，造成家長與學生的極度恐慌、焦慮和抗議，質疑教育部推動的十二年國教較不是真正的國教、入學制度設計不當（如免試入學是假免試、不滿先免事後特招、超額比序加上會考使志願選填變成賭博等），要求簡化入學制度、提高明星學校免試入學招生名額、要求真正免試的十二年國教等呼聲四起（黃政傑，2014）；針對上述十二年國教入學新制引發諸多亂象，教育部迅速回應，吳思華部長宣布，明年高中職入學以「先免後特，多元入學，一次分發到位」為原則；會考維持三等第、四標示，特招以國中會考為門檻、加考一到三科；入學分發將採「免特合一」，免試和特招於七月中同時放榜，讓多數學生能在七月完成招生（自由時報，2014.8.22）。其中有關特色招生考試分發入學辦理方式，回歸各區自辦，參

與學校得參採國中教育會考成績作為錄取門檻，並由各校單獨或聯合辦理考試招生，以加考 1 至 3 科之學科測驗成績，併同學生志願，作為分發入學依據。學校辦理考試分發入學，由其自行命題之學科測驗內涵應與其發展之特色課程目標相呼應，以遴選學術傾向明確，具特色課程專長或潛能之學生適性入學（林志忠，2014）。簡言之，特色招生考入分發入學第一年因為入學制度變革，特色招生考試分發入學成為傳統明星高中用學科測驗篩選優秀學生的管道，第二年起本管道轉化成以特招班發展特色課程為主。

就特色招生考試分發入學轉化為特招班發展特色課程，且回歸各區（校）自辦後，教育部為落實多元入學的精神，鼓勵所屬學校參加並補助各區（校）經費，以利招生試務順利推動。2015 年度參加招生學校包括基北區、桃連區、臺南區等就學區的 8 所學校，提供招生名額計 910 名；最後，統計全國總報名人數共計 3,713 人，錄取 913 人，總錄取率為 24.59%，其中以國立政大附中的錄取率最低，含跨區計有 371 人報名，錄取 40 名學生，錄取率僅 10.78%。有關 2015 年特色招生考試分發入學各辦理學校各區（校）人數與錄取率統計表詳見表 1 所示。

表 1 2015 年特色招生考試分發入學各辦理學校各區(校)人數與錄取率統計表

就學區	招生學校	招生科班	招生名額 (一般生)	報名人數 (含跨區)	錄取人數	錄取率
基北區	政大附中	英語國際特色班	40	371	40	10.78%
桃連區	內壢高中	語文國際教育班	40	276	82	29.71%
		數理科技國際教育班	40			
	大園高中	國際交流特色班	40	217	41	18.89%
臺南區	臺南一中	數理科學教育班	320	2,849	750	26.33%
	臺南女中	國際人文班	120			
		理工科學班	200			
	家齊女中	數理特色班	40			
	南科實中	科學人文班	30			
新營高中	數理科學教育班	40				
總計			910	3,713	913	24.59%

資料來源：教育部（2015a）。各就學區（高級中等學校）104 學年度特色招生考試分發人數錄取率彙整表。2017.10.20 取自 https://www.edu.tw/News_Content.aspx?n=9E7AC85F1954DDA8&sms=169B8E91BB75571F&s=C3A2B0D49AE9060F

次年，參加招生學校數量與提供名額均有所成長，基北區、桃連區、臺南區等就學區共計 11 所學校；其中基北區新增國立師大附中，臺南區新增國立臺南二中、臺南市立大灣高中等共 3 校，提供招生名額計 922 名；最後，統計全國總報名人數共計 4,283

人，錄取 925 人，總錄取率為 23.23%，其中仍以國立政大附中的錄取率最低，含跨區計有 328 人報名，錄取 40 名學生，錄取率僅 12.20%。有關 2016 年特色招生考試分發入學各辦理學校各區（校）人數與錄取率統計表詳見表 2 所示。

表 2 2016 年特色招生考試分發入學各辦理學校各區(校)人數與錄取率統計表

就學區	招生學校	招生科班	招生名額 (一般生)	報名人數 (含跨區)	錄取人數	錄取率
基北區	師大附中	資訊科學特色專班	40	112	41	36.61%
	政大附中	英語國際特色班	40	328	40	12.20%
桃連區	內壢高中	語文國際教育特色班	40	246	40	32.52%
		數理科技國際教育特色班	40		40	
	大園高中	國際交流特色班	40	148	40	27.03%
臺南區	臺南一中	數理科學教育班	320	3449	321	23.02%
	臺南二中	社會科學特色班	40		41	
	臺南女中	國際人文科學班	80		80	
	家齊女中	數理特色班	40		40	
	南科實中	科學人文班	30		30	
	新營高中	數理特色班	40		40	
	大灣高中	數理特色班	42	42		
總計			992	4283	995	23.23%

資料來源：教育部（2016）。各就學區（高級中等學校）105 學年度特色招生考試分發人數錄取率彙整表。2017.10.20 取自 https://www.edu.tw/News_Content.aspx?n=9E7AC85F1954DDA8&s=09321CBCEE2D0B9B

然而，2016 年總統大選政黨輪替後，為落實蔡英文總統於教育白皮書所提之「全面免試，就近入學」政策，教育部表示，高中特招較不符合 12 年國教免試入學理念，尊重但不鼓勵（聯合報，2016.8.24）；加上 2016 年原特招學校國立新營高中與臺南市立大灣高中因重新評估學校未來發展方向，隔年退出特招行列，使得 2017 年招生學校數（包括基北區、桃連區、臺南

區等就學區）略減為 9 所公立學校，提供招生名額也略減至 910 名；最後，統計全國總報名人數共計 3,564 人，錄取 912 人，總錄取率為 25.54%，其中依然是國立政大附中的錄取率最低，含跨區計有 286 人報名，錄取 40 名學生，錄取率僅 13.99%。有關 2017 年特色招生考試分發入學各辦理學校各區（校）人數與錄取率統計表詳見表 3 所示。

表 3 2017 年特色招生考試分發入學各辦理學校各區(校)人數與錄取率統計表

就學區	招生學校	招生科班	招生名額 (一般生)	報名人數 (含跨區)	錄取人數	錄取率
基北區	師大附中	資訊科學特色專班	40	193	40	20.73%
	政大附中	英語國際特色班	40	286	40	13.99%
桃連區	內壢高中	語文國際教育特色班	40	234	41	34.62%
		數理科技國際教育特色班	40		40	
	大園高中	國際交流特色班	40	135	40	29.63%
臺南區	臺南一中	數理科學教育班	320		321	26.18%
	臺南二中	社會科學班	40		40	
	臺南女中	科學人文班	280	2716	280	
	家齊高中	數理特色班	40		40	
	南科實中	科學人文班	30		30	
總計			910	3564	912	25.54%

資料來源：教育部（2017）。各就學區（高級中等學校）106 學年度特色招生考試分發人數錄取率彙整表。2017.10.20
取自 https://www.edu.tw/News_Content.aspx?n=9E7AC85F1954DDA8&s=56E076FAE3C63C84

從上述特色招生考試分發入學發展歷程來看，本管道之興衰受到政策影響頗大，而從原先教育部的規劃，特色招生也只是特色課程規劃的手段之一，有特色課程之學校未必皆需要辦理特色招生，再加上特色招生申請與試務作業皆會造成學校行政沉重的負擔，預期未來的發展仍會是屬於小眾市場，短、中期內將不易會發展成十二年國教實施後高級中等學校多元入學的主流管道。

三、國立政大附中英語國際班課程規劃

為瞭解特色招生考試分發入學與學校特色課程發展的關聯性，本節以國立政治大學附屬高級中學（以下簡稱政大附中）特色課程發展歷程與英語國際班的課程規劃進行探究，以提供後續有意透過特色招生考試分發入學發展學校特色課程的學校參考。

政大附中是一所年輕的學校，於 2005 年創校至今已進入第十三年，但在政大的光環、校長的經營、教師們的努力及家長的全力支持下，學風鼎盛，政大附中已是學子趨之若鶩的學習環境。政大附中的學校願景是自由（Freedom）、自律（Autonomy）、創意（Creativity）與活力（Energy），已成為政附根深蒂固的校園文化。而政大附中與一般中學最不一樣的，就是政治大學的資源挹注，這也是學校發展的有力支援與後盾；目前學校已有許多課程或資源來自政大，若能強化與政大的聯結，相信可爭取更多的資源與協助。

目前政大附中的校本課程是以小大學的概念架構而成，並以溝通表達、問題解決力、實作力、國際移動力為四大學生核心素養，因而規劃出「關懷書院」、「科學學院」、「國際學院」與「大學預修 AP 學程」四項發展重點。茲分述如下：（陳啟東、溫宥基，2016）

1. 近年來從服務學習延伸到「關懷書院」，結合服務學習課程於正式課程中，每學年固定安排學生到社區內的老人安養院或社福機構進行老人服務學習活動，期使政大附中學子從高一入學開始，即接受服務學習、品格教育的薰陶，培養公民所需具備的社會關懷與愛心。
2. 在 2010 年度開始政大附中因應學生數理的優異表現，開始招生數理資優班，以發展「科學學院」的課程架構，近幾年發展特色在於結合頂尖大學教授的指導，致力於數理領域的專題研究。

3. 從建校以來，政大附中抱持著心懷臺灣，放眼世界的願景，積極整合國際交流、外語課程及學生表現，以形塑「國際學院」的基礎。除每年固定與德國、美國及日本姊妹校進行深度交流，進行入班上課學習，英語論壇，以及寄宿家庭活動之外，於 2012 年度起，將第二外語（德、日、西、法、韓語）納入正式課程，高一生都必須選讀一語言為必選修課程，把第二外語學習落實為培養跨文化與全球化能力的其中一環，進而搭配學校多元的國際交流活動，來拓展學生國際視野。從學生英語競賽年年得獎，以及申請國外大學人數逐年增加，可見一斑。
4. 政大附中為大學之附屬高級中學，一直戮力發展與政治大學密切且完整的各項合作及「大學預修 AP 學程」。除不定期邀請大學教授到校教授課程及擔任講座外，學生從高一下學期開始，可以到政大選修課程，先一步體驗大學的學習氛圍，並進而探索自己有興趣的科系。這些預修科目在將來進入大學後亦可視情況抵免學分。

再者，中小學國際教育近來已是教育部的重要發展項目，政大附中長期在國際交流上已有相當的基礎，未來將參與並推動更多的國際教育學習活動，讓此一特色充分發揮，提高學校能見度。此外，教育部近年來推動實施的十二年國民基本教育，政大附中積極掌握十二年國教的政策導向，詳細分析其可能造成的影響，研擬學校發展的最佳策略，在國教政策的轉變中，創造學校最佳的發展契機。綜合上述背景，政大附中鑑於全球化急遽加速的現況，期待藉由特色招生考

試分發入學管道，辦理英語國際特色班，以培育學生除了對國際社會課題的興趣與深度教養外，並擁有外語溝通能力、問題解決力、國際移動力等素養，未來成為足以活躍於世界的全球化領導者。

欲達成上述目標，政大附中在原有 99 課綱架構下進一步發展並深化學校原有之「國際學院」及「大學預修 AP 學程」，其作法係立基於近年來已發展

之校本課程特色之上，在英語國際特色班課程中規劃開設大師開講、學生大使、國際教育多益英語、國際社會專題研究、世界論壇、Language Corner 課程，並延攬政大外交系、外文系、傳播學院或國際學院教授到校授課，以深化並更進一步發展學校特色課程。學校之英語國際班特色課程規劃如圖表 4 所示，以下分別說明英語國際特色班三年的課程規劃內容與特色（陳啟東、溫宥基，2016）。

表 4 英語國際特色班課程規劃

年級	英語國際特色班	
	課程名稱 (學分/節數)	課程特色
高一	第二外語(1/2)	可選擇法，德，西，日，韓語
	跨班選修-大師開講(2/2)	聘請政大外交系，商學院，法學院及外語學院教授做專題分享
	國際多益課程(0/1)	高一課程結束後，全班 TOEIC 平均可達 860 分以上。
	學生大使(0/1)	拓展學生國際，瞭解世界脈動
高二	SAT 課程(0/1)	提升英語閱讀與寫作能力
	社會科專題-國際專題(2/2)	可選擇地理，歷史，公民或國際社會專題，提升探索及發表能力
	世界論壇(0/1)	為選取多元取向領域的新聞英文，進行新聞閱讀、聽力、寫作與小組報告等方式，並透過美國姊妹校英語論壇的混合分組研討
	AP 課程(2/2)	運用課後時間提早一步進入政大上課
高三	1. 舉辦各類英文及海外求學相關講座課程。 2. 優先參與美國西雅圖西北高中交換學生計畫。 3. 早稻田大學國際部入學名額及獎學金 9 名。	

資料來源：陳啟東、溫宥基（2016）。**臺北區十二年國民基本教育國立政治大學附屬高級中學特色招生申請計畫書**。未出版。

1. 大師開講：本課程於高一開設，每學期 2 學分，共計 4 學分，其教學目標係透過政大與附中彼此鏈結，協助高中生提前進行生涯準備、擴展國際視野，厚植競爭力。師資來源係與政大教學發展中心合作開設，由大學端統籌邀請國際事務、外交、外文、傳播等領域相

關講者，提供高中學生有立足臺灣、瞭望國際的開闊視角。表 5 為 2016 年度下半年大師開講的課程內容。

2. 學生大使：本課程於高一開設，每週授課 1 小時，教學目標為拓展學生國際視野，認識不同文化，學習

英文口說技巧，培養國際禮儀。授課教師主要由英文科教師擔任，並且不定期配合國際交流活動，邀請姐妹校教師擔任講座。本課程安排特色班學生能每年固定能參與德國、美國及日本姊妹校深度交流，進行入班上課學習，英語論壇，以及寄宿家庭等國際交流活動，以落實課程預定目標。

- 國際多益英語課程：本課程於高一開設，隔週授課 2 小時，教學目標為為強化本校國際化特色課程，提升學生學習興趣，增進學習效能及國際溝通力。本課程聘請外籍教師授課，透過議題討論方式及指導學生使用多益測驗官方線上課程提升學生閱讀與聽力能力，評量目標為在高一課程結束後，達到多益成績提升 100 分以上或達 860 分以上的英語實力。

表 5 英語國際特色班大師開講課程內容

課次	課程日期	講師	領域	子講題
1	2016/9/12	詹進發教授	空間資訊 科學	空間資訊學習之旅
	2016/9/19			空間資訊與生活
2	2016/9/26	藍美華教授	國際視野	民族問題的起源
	2016/10/3			民族問題個案討論
3	2016/10/17	薛詠文教授	英語精進	Expanding Perspectives through English
	2016/10/24			Female Leadership
4	2016/10/31	關秉寅教授	教育社會學	社會學的想像
	2016/11/14			都是教改的錯嗎？教育社會學的想像
5	2016/11/21	陶亞倫教授	傳播科技 與文化	新媒體的文化影響
	2016/11/28			新媒體的未來趨勢
6	2016/12/5	羅光達教授	財政	目前主要國家的財政趨勢及問題
	2016/12/12			為何我們需要政府？幾個不同的觀點
7	2016/12/19	陳鎮洲教授	經濟學	經濟學①
	2016/12/26			經濟學②
8	2017/1/9	張志誠老師	期末總結	分組討論
	2017/1/16			分組報告

資料來源：國立政治大學附屬高級中學（2016a）。105 學年度第一學期大師開講課程大綱。未出版。

- 第二外語：政大附中於 2012 年度起，將第二外語（德、日、西、法、韓語）納入正式課程，高一生都必須選讀一種語言為必選修課程，把第二外語學習落實為培養跨文化與全球化能力的其中一環。本課程每學期上課 2 小時（1 學分），師資部分委由政大外語中心及輔大外語中心協助聘任。
- 國際社會專題：本課程於高二開設，每學期 2 學分，共計 4 學分，由政大附中社會科教師擔任，其目

標係藉由專題研究的課程，拓展國際視野、掌握世界脈動。其中公民專題目標為指導學生成為公民記者，並進行公民行動研究；地理專題目標為使學生能學會使用免費軟體的操作如：Google Earth、QGIS 等，並以分組方式共同完成地理議題相關論文，參加各項競賽為目標；歷史專題則為學生能學會歷史相關資料收集與分析，並以分組方式共同完成歷史議題相關論文，以參加「賴和」競賽為目標。

6. 世界論壇：本課程於高二開設，每週授課 1 小時，教學目標為：(1) 瞭解國際焦點，培養世界觀。(2) 探討當代熱門話題，開拓視野。(3) 學習跨文化之間的溝通技巧，增進學生溝通能力。授課教師主要由英文科教師擔任，課程內容為選取多元取向領域的新聞英文，進行新聞閱讀、聽力、寫作與小組報告等方式，並透過美國姊妹校英語論壇的混合分組研討，親身體驗同一議題認知與見解的文化差異。
7. 大學預修課程（AP 課程）：政大附中與政治大學為鼓勵高中部學生多元學習、適性發展，共同合作開設大學預修課程（Advance Placement Program, AP），並訂有

《國立政治大學附屬高級中學學生預修政治大學課程計畫（簡稱 AP 課程計畫）》。所謂大學課程預修制度，係指高級中等學校學生在校修業期間，提早修讀大學之專業課程，並取得學分。本課程的開設科目以大學一年級課程和大學通識課程為原則，上課對象為高中部一、二年級學生，成績優良及在校無不良行為表現經導師認可者，以「隨班附讀」且名額採外加方式辦理。選課學生依規定繳交大學學分費，並遵守學校與教學實驗等各項規則。至於成績部分，選修 AP 課程學生之成績考核比照政大各學系學生之標準處理，由政大發給成績單。表 6 為 2017 年度上半年政大附中 AP 課程選修科目一覽表。

表 6 政大附中 AP 課程選修科目一覽表

科目名稱	學分	上課時間	開放名額
自由社會的原理	2	二 78	2
西方文學經典與人文思維	3	三 78E	5
歌劇鑑賞	2	三 78	3
西歐歷史建築	2	三 78	3
關係與當代藝術	2	四 8E	10
檢驗醫學與健康人生	2	二 78	10
生物技術導論	2	三 78	10
醫療與生活	2	二 78	5
心臟血管系統疾病之面面觀	2	五 78	5
環境，生活，與癌症	2	三 78	5
視力保健與眼睛疾病	2	五 78	5
預防醫學與校園健康	2	三 78	5
長期照護與健康產業發展	2	二 78	10
生活中的生命科學	3	二 78E	2
大腦與我	3	四 EF 五 12	2
臺灣原住民	3	三 78E	5
行動實踐專題：性別與多元文化日常實踐	3	一 78E	2

資料來源：國立政治大學附屬高級中學（2016b）。105 學年度第二學期國立政治大學附屬高級中學學生預修政治大學課程計畫。未出版。

8. Language Corner：本課程於高一開設，為每週一次的英語會話課程，由政大國際教育交流協會（Council on International Educational Exchange）簡稱 CIEE 的國際交換生於固定時間在校內特定場所與學生進行對話、互動，以達到隨時學習外國語言的目標。學習語言除了熟讀記憶之外，在外語環境中聽、說也非常重要。除了用英文聊天問答外還會在特定日期排定主題與學生討論。
9. SAT 課程：本課程於高二開設，隔週授課 2 小時，教學目標為因應日趨增加赴美國留學學生需求，強化同學參加美國學術能力測驗（Scholastic Aptitude Test, SAT）的成績。本課程外聘專業輔導 SAT 測驗的教師授課，透過單字、文法修辭、閱讀、寫作及模擬試題演練方式，指導學生準備 SAT 測驗，以利同學在 SAT 測驗取得高分，順利申請進入美國頂尖大學就讀。
10. 優化英文課程：由於高中課綱內部訂英文課程內容已不符特招班學生學習所需，因此經研討後，英文科授課教師近八成授課時間採全英文教學，並將每週授課時數區分為兩部分，前 1/2 講授課綱內課程內容，後 1/2 增加議題研討、深度文章閱讀、培訓英語簡報能力等方式實施。

歸納上述英語國際特色班的特色課程，其主要內涵包括多元文化與全球議題、國際交流、國際溝通力、第二外語等，藉由相關課程規劃，以達成涵養學生國際移動力的目標。其中屬於多元文化內涵課程規劃有：世界論壇、國際社會研究專題等；屬於國際交流內涵課程規劃有：學生大使、

文化體驗、姊妹校入班上課、國際學生及教師交換、Language Corner、不定期提供國外大學升學資訊及講座；另屬於國際溝通力內涵課程規劃有：優化英語課程、國際多益英語課程，英語聽講、英文寫作、SAT 課程等。第二外語內涵課程規劃有：德語、法語、西班牙語、日語及韓語等。從前述課程規劃過程來看，可知必須經過形塑學校願景、建構學生學習圖像，進而規劃特色課程等歷程，於學校普及實施；此外，針對已逐漸成型的特色課程可以透過參與特色招生，以特招專班的方式加以深化，透過具體成效帶動學校特色朝正向發展循環邁進。

四、政大附中特招班特色課程對學生英文學習成效之影響

為瞭解前節所述政大附中國際英語特色班特色課程對英文學習成效之影響，本研究採用實驗研究法進行探究，共有兩組受試參加前、後測，且時間相同，但只有實驗組參加實驗處理。以下就研究設計與實施、資料分析與討論及不同班別段考成績比較等分述如下：

（一）研究設計與實施

本研究採用不等組的準實驗設計，據此，研究者將 2015 年度政大附中高中部一年級特招班 39 名學生為實驗組，實施英語國際特色課程，另外其他五班學生 189 名為控制組，不施以實驗處理。本實驗執行期間為一學年度兩學期（自 2015 年 9 月至 2016 年 6 月）。

本研究採用多益英語測驗 (Test of English for International Communication, TOEIC) 為研究工具，多益測驗是專供母語非英語人士使用的英語測驗，測驗分數反應受試者在國際職場環境中之英語溝通能力。其中在 1996 年所做的英語多益測驗的成績研究，聽力測驗與閱讀測驗之相關值為 0.81，與 1982 年所做的研究結果相同，而且多益英語測驗與直接評量說、聽、讀、寫的成績有極高的相關值，均顯示多益英語測驗是有效的英語能力評量工具；另就信度來說，日本於 1982 年進行的多益英語測驗效度研究，其聽力測驗、閱讀測驗、總分之 KR-20 信度係數分別為 0.92、0.93、0.96 (Woodford, 1982)，顯示多益英語測驗具有高度的內部一致性。

最後，針對研究問題，分析接受英文特色課程與未接受特色課程者，其英文學習成效是否有顯著差異。其中「英文學習成就」為多益英語測驗後測成績，研究者採用共變數分析 (ANCOVA)，以兩組學生多益英語測驗前測成績為共變項，排除學生的英文能力起點行為的差異；後測成績為

依變項，組別 (實驗組與控制組) 為自變項，進行資料分析。

(二) 資料分析與討論

本研究進行期程為一年，部分參與同學因休、退、轉學或請假因素未能全程參與多益英語測驗者，研究者在資料分析時加以排除，最後共計實驗組為 35 名，控制組為 164 名。首先，就共變數分析基本假定而言，多益英語測驗後測成績經迴歸線斜率同質性考驗結果為 $F=3.53$ ， $p>.05$ ，顯示兩者無顯著差異，可進行共變數分析。共變數分析結果如表 7 所示，從表 7 可知，學生在多益英語測驗後測成績上，接受英文特色課程與未接受特色課程者，其多益英語後測成績有顯著差異 ($F=4.90^*$ ， $p<.05$)；復從事後比較得知，實驗組學生在多益英語測驗後測成績明顯優於控制組，顯示在多益英語測驗後測成績上，加入特色課程之實施成效優於傳統英文授課課程。表 8 為不同組別的受試學生在多益英語測驗之前測、後測及後測調整平均數及標準差。

表 7 英語多益測驗後測成績共變數分析摘要表

變異來源	SS	df	MS	F	η^2
共變量	2587534.62	1	2587534.62	407.31***	
組間(排除共變數)	31121.55	1	31121.55	4.90*	.024
誤差	1245134.14	196	6352.73		

表 8 不同組別的受試學生在多益英語測驗之前測、後測及後測調整平均數及標準差

組別	人數	多益前測		多益後測		調整後多益後測	
		M	SD	M	SD	M	SD
實驗組	35	771.86	115.98	860.00	77.85	639.77	17.34
控制組	164	451.89	141.25	548.75	149.16	595.75	6.65

（三）不同班別段考成績比較

除上述多益英語測驗成績的分析外，研究者並蒐集 2015 至 2016 年政大附中兩屆新生各班於高一兩學期共六次段考的成績（為求繁星推薦之公平性，不同班別英文段考試卷皆相同），如圖 1 及圖 2 所示。由圖 1 所示，可發現純就高中課綱內部定必修英文課程而言，2015 年特招班學生的六次英文段考成績，均維持與普通班及數資班學生段考成績有固定距離範圍內的差距；再從圖 2 可見，2016 年特招班學生的六次英文段考成績，雖仍維持與普通班及數資班學生段考成績有固定距離範圍內的差距，但可觀察到當段考試題偏易時（如 105-2-1 段考），普通班及數資班學生英文段考成績有

逼近特招班學生英文段考成績的現象，但當段考試題偏難時（如 105-1-3 及 105-2-2 段考），特招班學生英文段考成績，又會擴大與普通班及數資班學生段考成績差距的現象發生。

綜而言之，由上述多益英語測驗與段考成績的表現來看，政大附中英語國際特色班的課程設計對於特招班學生英文能力確實能達成提升學生英文能力之目標，且其成果優於採傳統授課方式的普通班級。據此，建議校方能參採特招班課程設計與實施的經驗，評估如何調整其他班級的英文授課內容與方式，同步帶動全校學習英文的風氣，提升特色課程至學校層級，朝特色學校目標邁進。

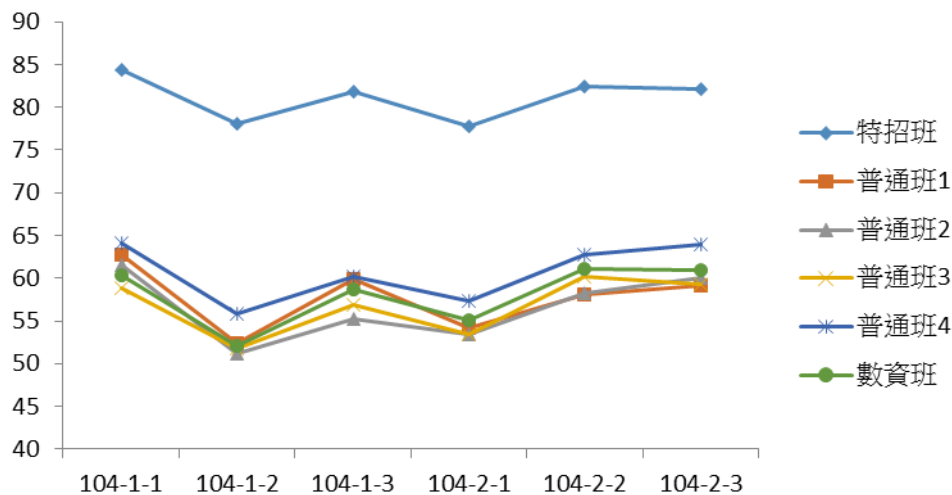


圖 1 2015 年入學新生不同班級英文段考成績比較表

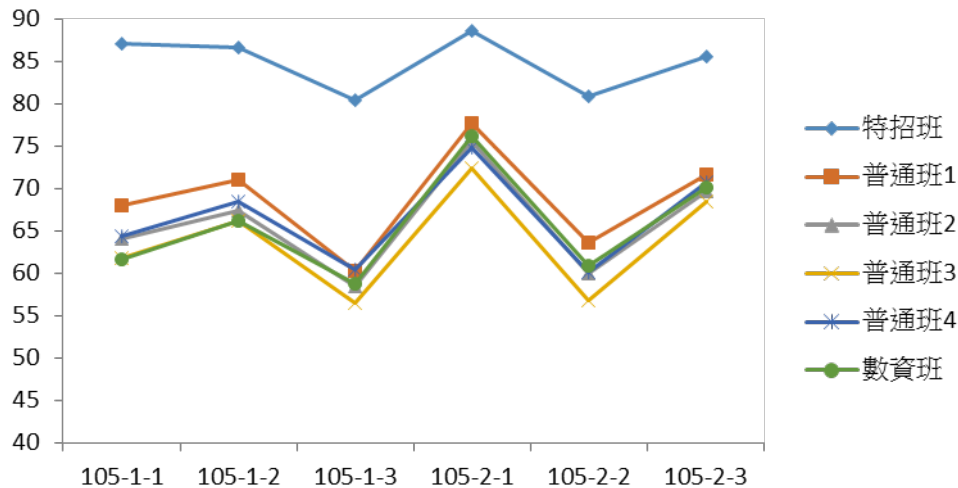


圖 2 2016 年入學新生不同班級英文段考成績比較表

五、辦理特色招生考試分發入學的問題討論

2014 年十二年國教實施後，特色招生考試分發入學採各招生區聯合招生方式辦理，特招命題委由國立臺灣師範大學心理與教育測驗研究發展中心（以下簡稱師大心測中心）協助辦理，其甄選目的為甄別具學術性向學生的學科能力差異。第一年特招政大附中提供全體招生名額之 60%（共 138 名）於特色招生考試分發入學管道，第一年招生班別為「全校性特色課程班」，錄取新生除數理資優班外，均與直升入學、免試入學等採混合編班方式，所以全校新生除數理資優班外其餘皆修習包括國際英語多益課程、第二外語、Language Corner、大學預修課程（AP 課程）等特色課程的高中課程。從上述學校特色課程規劃與教學而言，可發現在現實上，特招此時只淪為明星學校透過紙筆測驗優先挑選學術資優學生，無法符合原先理想鼓勵學校規劃特色課程，並據以篩選適

性學生，輔導其揚才的目標（李建興，2014）。

第二年起本管道轉化成以特招班發展特色課程為主，且回歸各區（校）自辦後，政大附中經由政策指示辦理，即迅速在很短時間內盤點學校內現行特色課程之實施，歸納出「英語教學」與「國際教育」為課程目標，進而規劃出「英語國際特色班」申請參加特色招生考試分發入學而經審查通過獲准辦理。從 2015 年自行辦理特色迄今，政大附中從課程規劃、招生宣導、試務工作、課程實施等層面均面臨到很多問題，本研究將綜整各項關鍵問題，並提出該校因應措施與未來解決策略，以供後續有志辦理特色招生考試分發入學的學校研參。

（一）特招試題發展不易，特招班考試命題建議由專業機構來協助

第一年特色招生考試分發入學採各招生區聯合招生方式辦理，特招試

題命題委由師大心測中心協助辦理，此次聯招全國採用相同試題，其優點是試題品質優異，但缺點卻是無法與各校所特色課程所欲培養的人才篩選相結合。第二年起回歸各區（校）自辦後，心測中心無意再協助各辦理學校發展試題，因此除臺南區採聯招方式辦理因此試題命題問題較少外，其餘自辦學校均必須承擔由一校之力辦理含命題在內的所有試務作業的沉重壓力。因此，自 2016 年由教育部國教署委託國家教育研究院測驗及評量研究中心（以下簡稱國教院測評中心）協助各校發展 1/2 的試題，才稍解燃眉之急，逐步讓招生作業步入正軌。然而可惜的是，自 2018 年起，國教院測評中心因故無法再繼續協助各校命題工作，使得辦理特色招生考試分發入學的學校又得面臨 2015 年辦理特招命題與試務的窘境，因此建議教育部能介入媒合試題專業發展機構，協助各校特招試題命題工作，以維繫本管道永續與未來發展。

（二）現行課綱彈性不足，特招班特色課程難以於正式課程內實施

現行高中課程綱要為教育部於 2008 年 1 月 24 日公布之《普通高級中學課程綱要》（簡稱 99 課綱），於 2010 年 8 月起正式實施。99 課綱高中三年最高開設學分數為 198 學分，其中必修學分達 138 學分（佔 70%），選修學分僅有 52 學分；其中高一每學期的選修空間只有 0-2 學分，高二每學期的選修空間也僅有 0-3 學分，高三每學期雖有 0-19 學分（教育部，2009），但扣除指考範圍的選修科目開設後所剩無

幾，因此造成特招班許多的特色課程難以於正式課程內實施。

以前節所述政大附中英語國際特色班而言，於高一正式課程內每學期特色課程只能開設 2 學分的「大師開講」及 1 學分的「第二外語」課程，高二正式課程內每學期特色課程也僅能開設 2 學分的「國際社會專題」，其他特色課程包括「國際多益英語課程」、「學生大使」、「SAT 課程」、「世界論壇」及「第二外語」等特色課程延伸都必須於課後實施，造成特招班學生學習負擔反而較其他班級學生沉重，對特色課程的規劃也有所箝制，難以凸顯特招班的課程特色。以上問題，幸而十二年國教新課綱已朝減少必修學分、增加選修學分，給予學校自主創新空間，相信是特招班發展與實施特色課程的契機。

（三）學校現有經費有限，難以支應特招班特色課程實施所需經費

現行公立學校的經營所需經費，主要來自每年度主管教育行政機關所編列的預算，在扣除人事費用後一般僅足夠支應學校營運的基本運作，若要執行正式課程外的課程與活動計畫，則必須爭取競爭型計畫取得學校發展所需經費。目前教育部提供給高級中等學校申請的最主要的競爭型計畫經費補助來源為「高中優質化輔助方案」（簡稱優質化方案）及「高級中等學校適性學習社區教育資源均質化實施方案」（簡稱均質化方案），其中優質化方案係藉由資源挹注，建立諮輔與專業成長機制，提升學校整體辦

學效益及發展學校特色，俾使學生皆能適性就近入學，有效紓緩過度升學之壓力，以穩定發展十二年國民基本教育（教育部，2016）；而均質化方案則是基於高中職社區化之辦理成果，持續強化適性學習社區內學校之相互合作，並進一步推動由橫向整合延伸至縱向連結，加強高級中等學校與國中及大專校院間的垂直連結，達成師資、課程、設備等教育資源的共享（教育部，2014）。

從上述兩大競爭型計畫來看，優質化方案係主要用來提升學校整體辦學效益及發展學校特色，目前則是主要用來協助學校發展與準備十二年國教新課綱；而均質化方案則是強調強化社區內高級中等學校與國中及大專校院的合作與資源共享，確實可將部分經費用來特招班的特色課程發展與大學合作研發課程，然而並無法完全支應各校特招班特色課程實施所需經費。就目前政大附中特招班的特色課程所需經費而言，包括外聘師資鐘點費、姊妹校國際交流費用、赴海外交流或交換學生的領隊教師國外差旅費等經常性維持費用，都無法應用上述競爭型計畫經費支應。現行政大附中的做法是運用每年度部分政大補助款來解決一部分經費不足問題，正式課程外的特色課程則以使用者付費（user charge）原則由學生家長支付，但若要特招班的特色課程能夠永續實施，建議主管教育行政機關在鼓勵教育創新的立場下，針對特招班給予固定經費補助，使特招班的運作與特色經營不會因經費不足而中斷。

（四）師資調配缺乏彈性，未能有效支援特招班課程所需師資

1995 年師資培育法通過後，迄今師資培育係以「科」做為專長訓練科目，目前高中係採分科教學。而現行公立學校教師編制有既定員額，教師聘任係教務處依據課綱計算各學科應聘教師人數，經教評會通過辦理教師甄選作業而聘任為專任教師，一經聘任後專任教師的流動率極低。另外，各科授課節數不一，課綱的變動、課程調整、兼任行政人員變動與教師請長假等因素均可見到學校課程安排捉襟見肘，所以相對在學校而言師資調配欠缺彈性。據此，在學校發展校本特色課程或辦理特招班時，所欲發展的學校特色往往超出學校原有教師的專業範疇，必須教師運用課餘時間進修以符合特色課程發展與實施之所需。然而，在原有課程、課綱變動及參與競爭型計畫等工作負擔下，多數教師並無積極意願與動機參與在職進修以培養特色課程所需專業能力，因此部分特色課程必須外聘專業師資始能因應。

就現行政大附中英語國際特色班的特色課程而言，礙於學校為完全中學，每年高中及國中班級數不多，相對而言英文科教師員額較少，任課教師除跨年級授課外，部分教師更需跨部別授課，相對而言備課壓力頗重；因此，目前除「英文」、「學生大使」、「世界論壇」及「國際社會專題」等課程由學校教師擔任外，其餘課程均協調政大或外部機構協助聘任專業師資到校授課，然目前仍受限於大學教

授研究及教學壓力頗重，且學校所能支付的鐘點費用偏低等狀況下，每學年（或學期）授課師資的異動頗大，不利於課程品質的把關與維持。

（五）學生生涯選擇未定，選組分流後造成特色課程無法延續

大部分國中生畢業選讀高中後，一般而言對於未來生涯選擇並未有定論，參加特色招生考試分發入學同學的動機大致上不外是除了免試入學外，多一次進入特色或明星高中的機會、認同或對特招班特色課程感興趣、或是符合自身優勢能力等因素。因此，在一年生涯探索並進行選組分流後，往往因學生轉入或轉出的問題，造成特色課程難以延續。就政大附中英語國際特色班而言，學校課程定位為第一類組班級，在學生選組分流重新編班後，第一年有近半數學生選擇二、三類組而轉出，第二年也有三分之一學生轉出，造成學校特色課程的延續有所困難；而學校因應做法為採取英文分組教學方式授課，讓未轉出學生持續特色課程的實施方式處理。有鑑於此，建議學校在辦理特招班時，分組與編班機制與過程必須更加彈性且周延，提供特招生的轉出與一般生的轉入機制，避免因特招而限制學生轉換跑道與選擇生涯發展的機會。

（六）學校辦學空間受限，難以滿足家長對特招班的高度期許

現行公立學校辦理特招班受限於前述課綱彈性不足、經費有限、師資

調配困難及法令規定等諸多因素限制，目前特招班除特色課程外，其餘一般特招班課程與一般班級課程並無太大差異，因此在特招班新生入學後，往往家長會提出許多對於特招班課程的意見與個別特殊需求，造成班級導師、任課教師及行政單位有頗大壓力與困擾。舉政大附中英語國際特色班為例，學校辦學方針仍是以國內升學為主，目標是提升學生英語文能力並擴展學生國際視野，但由於連續三屆英語國際特招班學生入學後多益英語測驗前測平均成績逐年上升，2015年新生為760分，2016年新生為795分，2017年新生866分；追蹤學生來源發現，許多學生來自私立校雙語學校，部分家長期待學校課程規劃應比照私校雙語國際班協助輔導學生至海外（如英、美等英語系國家）留學，但礙於學校資源有限，目前學校做法是針對部分需求學生調整特色課程，增加 TOFEL 課程及 SAT 課程，讓有志出國留學學生選讀，但尚無法比照私校做法來進行雙語國際班的整體課程規劃。據此，建議現行辦理或未來申辦特招班的學校，在招生宣導活動與文宣設計時應明確強調學校特招班的辦學方向與實際內涵，避免讓家長與學生有誤解，對於學校特招班課程有過度期許，不然可能會造成家長對學校的不諒解與負面評價，抹煞學校經營特色課程的用心與熱忱。

六、結語

本研究以政大附中為例，探討高級中等學校特色招生考試分發入學課程規劃與學習成效。從該校特色課程

發展而言，係經過形塑學校願景、建構學生學習圖像，進而規劃特色課程等歷程，之後於學校普及實施；此外，針對已逐漸成型的特色課程可以透過參與特色招生，以特招專班的方式加以深化，透過具體成效帶動學校特色朝正向發展循環邁進。研究結果也證實了辦理特色招生與學校原有特色課程的關係密切，透過特色招生遴選適當人才以專班方式養成，確實成效頗佳。

然而，在推動與辦理特色招生考試分發入學的過程中學校方面也面臨許多難題，包括「特招試題發展不易」、「現行課綱彈性不足」、「學校現有經費有限」、「師資調配缺乏彈性」、「學生生涯選擇未定」及「學校辦學空間受限」等問題，本研究以政大附中的經驗提出解決策略提供各界參考。

最後，本研究發現辦理特招是建立學校特色的過程之一，也是促進學校成為特色學校的良方；雖然，學校要辦理特招可能存在不少的困難與阻礙，但最重要的是學校要如何凝聚內部共識，透過特色班及特色課程之經營績效獲得主管教育機關的認同及外部資源的挹注，並以「全校共享」與「全員共好」的原則將特色課程拓展到全校，讓每一學生都有機會修習，俾能滿足不同學生適性發展的學習需求，以呼應十二年國教因材施教、適性揚才、多元進路的基本理念。

參考文獻

- 自由時報（2014年8月22日）。**教長定調先免後特、一次分發到位**。2017年10月25日取自 <http://news.ltn.com.tw/news/life/paper/806557>。
- 李建興（2014）。廢特招的效應。**臺灣教育**，**689**，31-32。
- 林志忠（2014）。中等教育。載張鈿富主編**103年中華民國教育年報**（45-178）。臺北市：國家教育研究院。
- 教育部（2012）。十二年國民基本教育高中實施特色招生之特色課程規劃（參考範例）。2017.10.20 取自 www.tssh.cyc.edu.tw/df_ufiles/e/特色招生特色課程成果報告1115.pdf
- 教育部（2015a）。各就學區（高級中等學校）**104學年度特色招生考試分發人數錄取率彙整表**。2017.10.20 取自 https://www.edu.tw/News_Content.aspx?n=9E7AC85F1954DDA8&sms=169B8E91BB75571F&s=C3A2B0D49AE9060F
- 教育部（2015b）。十二年國民基本教育實施計畫：之高中高職及五專免試入學實施方案。2017.10.20 取自 http://12basic.edu.tw/File/Levelimg_776/方案1-2高中高職及五專特色招生實施方案.doc

- 教育部（2016）。各就學區（高級中等學校）105 學年度特色招生考試分發人數錄取率彙整表。2017.10.20 取自
https://www.edu.tw/News_Content.aspx?n=9E7AC85F1954DDA8&s=09321CBCEE2D0B9B
- 教育部（2017）。各就學區（高級中等學校）106 學年度特色招生考試分發人數錄取率彙整表。2017.10.20 取自
https://www.edu.tw/News_Content.aspx?n=9E7AC85F1954DDA8&s=56E076FAE3C63C84
- 教育部（2014）。高級中等學校適性學習社區教育資源均質化實施方案。2017.10.20 取自
[http://www.k12ea.gov.tw/files/common_unit/a3788307-59c9-4759-b654-5e42c878e4ac/doc/高級中等學校適性學習社區教育資源均質化實施方案\(公告\).pdf](http://www.k12ea.gov.tw/files/common_unit/a3788307-59c9-4759-b654-5e42c878e4ac/doc/高級中等學校適性學習社區教育資源均質化實施方案(公告).pdf)
- 教育部（2016）。高中優質化輔助方案。2017.10.20 取自
http://12basic.edu.tw/File/Leveling_87/105學年度高中優質化輔助方案修正-發布.pdf
- 國立政治大學附屬高級中學（2016a）。105 學年度第一學期大師開講課程大綱。未出版。
- 國立政治大學附屬高級中學（2016b）。105 學年度第二學期國立政治大學附屬高級中學學生預修政治大學課程計畫。未出版。
- 陳啟東、溫宥基（2016）。基北區十二年國民基本教育國立政治大學附屬高級中學特色招生申請計畫書。未出版。
- 黃政傑（2014）。十二年國教高中高職入學制度啟動的問題與展望。臺灣教育評論月刊，3（9），102-132。
- 張民杰、濮世緯（2013）。卓越與均等的難題：談十二年國教高中職的特色招生。教育研究月刊，225，39-52。
- 聯合報（2016年8月24日）。教部不鼓勵高中特招 明年剩 9 校。2017年10月25日取自
<https://udn.com/news/story/6913/1915002>
- 謝紫菱（2016）。十二年國民基本教育考試分發特色招生未來方向：以美國紐約市特殊高中入學制度為思考。教育行政研究，6（2），69-93。
- 顏國樑、林芬妃（2013）。十二年國民基本教育各就學區入學方式比較與評析：以法規文本為分析對象。教育研究月刊，234，44-50。

- Woodford, P. (1982). An introduction to TOEIC: the initial validity study. *TOEIC Research Summaries*. Princeton, NJ: Educational Testing Service.

